

# CARNET D'OBSERVATIONS DU PÊCHEUR

**Cet outil s'adresse aux pêcheurs afin qu'ils puissent avoir toutes les connaissances nécessaires pour :**

- **Identifier les poissons et évaluer l'état de santé des populations.**
- **Reconnaître les espèces exotiques envahissantes.**
- **Pratiquer une pêche éthique et responsable.**



**S'engager à pratiquer une pêche plus éthique, c'est S'IMPLIQUER pour l'amélioration de la QUALITÉ de son environnement et CONTRIBUER à la pérennité des RESSOURCES NATURELLES, dans le RESPECT du BIEN-ÊTRE ANIMAL.**

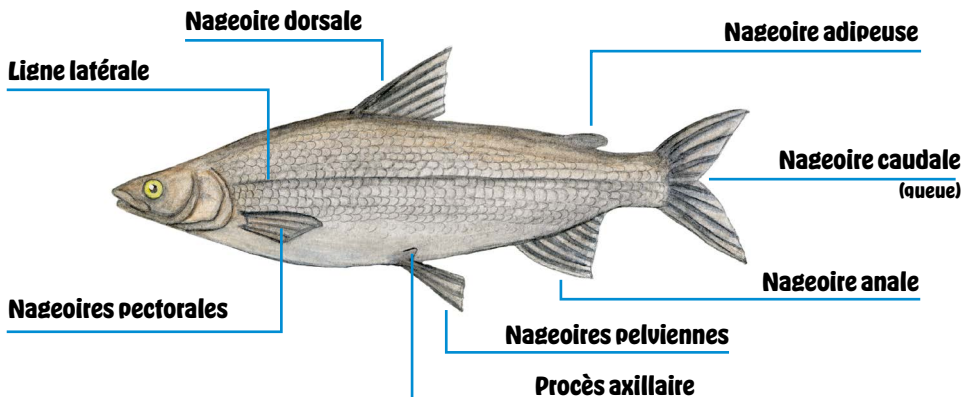
Groupe  
d'éducation et  
d'écovigilance  
de l'eau



# Observation des structures anatomiques externes

## Pourquoi les poissons sont-ils de bons indicateurs biologiques de la santé d'un cours d'eau?

- Ayant une espérance de vie de plusieurs années, ils sont exposés aux perturbations du milieu à long terme.
- Étant un maillon supérieur de la chaîne alimentaire, ils accumulent les contaminants emmagasinés par leurs proies.
- Les anomalies externes sont facilement identifiables et révèlent beaucoup d'informations sur la contamination du plan d'eau.



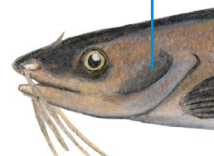
## Formes des nageoires dorsales

Rayons épineux

Rayons mous



Opercule (recouvre les branchies)



Barbils

## Formes de la nageoire caudale

Fourchue



Arrondie



Carrée



Échancrée



Ovale



Hétérocerque (asymétrique)



# Observation des anomalies externes de type DELT chez les poissons

Une anomalie externe de type **DELT** (**D**éformation, **É**rosion, **L**ésion et **T**umeur) est une irrégularité retrouvée sur le corps d'un poisson. Plusieurs poissons de la même espèce affectés ou non par une anomalie représentent un bon indicateur quant à l'état de santé de la communauté de poissons et à la qualité du milieu de vie (p. ex. : contamination des sédiments par des substances toxiques, existence de stress, etc.).

## Déformation

Où? Squelette, tête, barbillon, opercule, branchie et nageoire.



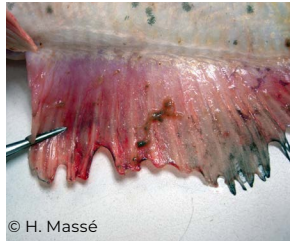
© H. Massé



© H. Massé

## Érosion

Où? Nageoire, opercule et barbillon.



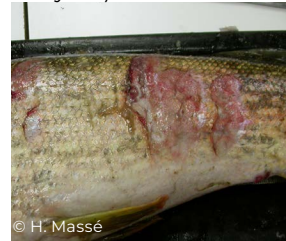
© H. Massé



© H. Massé

## Lésion

Où? Partout sur le corps (ex. plaie ouverte, ulcération ou anomalie des yeux).



© H. Massé



© H. Massé

## Tumeur

Où? Masse anormale sur le corps (ex. bouche, opercule, nageoire, etc.).



© H. Massé

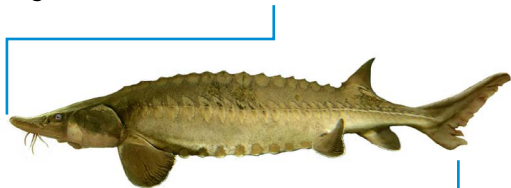


© H. Massé

# Aide-mémoire pour l'identification des espèces

## Esturgeon jaune Acipensérédés

- Grand poisson ayant des plaques osseuses sur le corps
- Long museau avec 4 courts barbillons



- Queue hétérocerque (asymétrique)

## Meunier noir Catostomidés

- Petites écailles
- Museau court et arrondi surplombant la lèvre supérieure



## CENTRARCHIDÉS

- Corps allongé et un peu aplati
- 2 nageoires dorsales, la 1<sup>ère</sup> épineuse et la 2<sup>e</sup> molle, légèrement fusionnées

### Achigan à grande bouche Centrarchidés



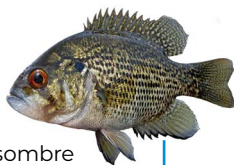
- Large bande noire horizontale
- Maxillaire dépassant le milieu l'oeil

### Achigan à petite bouche Centrarchidés



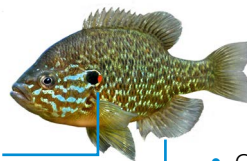
- Maxillaire ne dépassant pas l'oeil
- Bandes verticales sombres et floues sur les flancs
- Nageoires peleviennes reliées par une membrane

### Crapet de roche Centrarchidés



- Corps sombre
- 6 rayons épineux

### Crapet-soleil Centrarchidés



- Tache rouge
- Corps très coloré
- 3 rayons épineux

# Aide-mémoire pour l'identification des espèces

## Alose savoureuse Clupéidés

- Corps argenté aplati et élancé avec reflets bleutés à verdâtres
- Longue nageoire anale



- Lèvre supérieure s'arrête après l'oeil
- Taches foncées

## ÉSOCIDÉS

- Corps et tête allongés
- Mâchoire inférieure qui dépasse le museau
- Nageoires dorsale et anale loin en arrière du corps

## Maskinongé Ésocidés



- 6 à 9 pores de chaque côté de la mâchoire inférieure

## Grand brochet Ésocidés



- Coloration foncée avec taches pâles
- 5 pores ou moins de chaque côté de la mâchoire inférieure

- Coloration pâle, argentée ou verdâtre
- Nombreuse barres verticales ou taches foncées sur tout le corps

# Aide-mémoire pour l'identification des espèces

## Lotte Lotidés

- 2 nageoires dorsales, la 1<sup>ère</sup> courte et la 2<sup>e</sup> très longue



- Petits barbillons sous le menton

- Longue nageoire anale

## Lépisosté osseux Lépisostéidés

- Corps effilé



- Museau long et effilé garni de dents

- Nageoires dorsale et anale loin en arrière

## ICTALURIDÉS

- Corps sans écailles
- Tête large et petits yeux
- 4 paires de longs barbillons
- Présence d'une nageoire adipeuse

### Barbotte brune ictaluridés



- Nageoire caudale carrée ou légèrement échancrée

### Barbue de rivière ictaluridés



- Nageoire caudale fourchue

## Poulamon atlantique Gadidés

- 3 nageoires dorsales



- Petit barbillon sous le menton

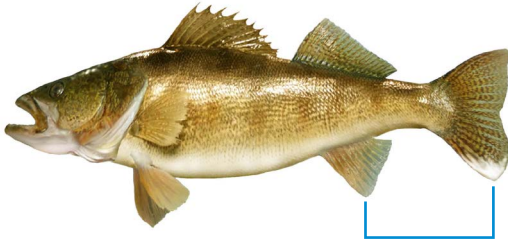
- 2 nageoires anales

# Aide-mémoire pour l'identification des espèces

## PERCIDÉS

- 2 nageoires dorsales, la 1<sup>ère</sup> épineuse et la 2<sup>e</sup> molle
- 1 à 2 rayons épineux sur la nageoire anale

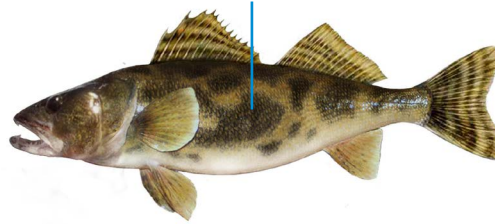
### Doré jaune Percidés



- Tache blanche aux extrémités des nageoires caudale et anale

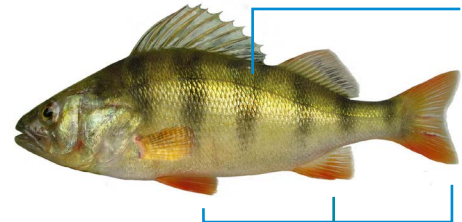
### Doré noir Percidés

- Grandes taches foncées sur le corps
- Lignes noires sur les nageoires



### Perchaude Percidés

- 7 bandes verticales foncées



- Nageoires caudale, anale et pelviennes teintées de rouge

# Aide-mémoire pour l'identification des espèces

## **SALMONIDÉS**

- Corps fuselé
- Présence d'une nageoire adipeuse
- Procès axillaire (projection charnue en pointe) à la base des nageoires pelviennes

## **Ombles**

- Taches pâles sur fond sombre

## **Saumon et truites**

- Taches foncées sur fond pâle

## **Omble de fontaine Salmonidés**

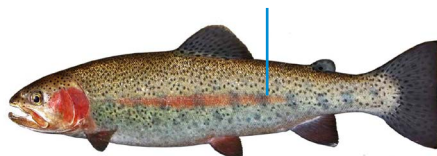
- Corps marqué de taches pâles, arrondies et souvent entourées d'un cercle bleu



- Nageoire caudale carrée ou légèrement fourchue

## **Truite arc-en-ciel Salmonidés**

- Coloration argentée
- Bande horizontale rose ou mauve



**NE DOIT PAS ÊTRE REMISE À L'EAU**

## **Truite brune Salmonidés**

- Coloration brune à dorée
- Nageoire adipeuse orangée



- Nageoire caudale carrée

## **Ombre chevalier Salmonidés**



- Nageoire caudale fourchue

## **Touladi Salmonidés**

- Corps grisâtre parsemé de petites taches pâles



- Nageoire caudale profondément fourchue

## **Saumon atlantique Salmonidés**

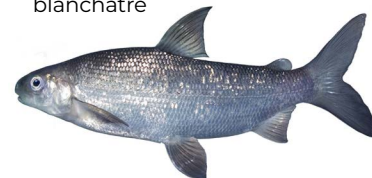
- Coloration argentée ou bleu-grise



- Nageoire caudale échancrée

## **Grand corégone Salmonidés**

- Coloration argentée ou blanchâtre



# Aide-mémoire pour l'identification des espèces

## MORONIDÉS

- Grandes écailles de coloration argentée
- 2 nageoires dorsales, la 1<sup>ère</sup> épineuse et la 2<sup>e</sup> molle
- 3 rayons épineux sur la nageoire anale

### Bar rayé Moronidés

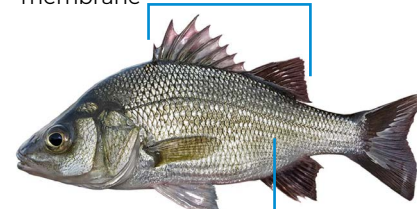
- Corps effilé et cylindrique
- Flancs marqués par 7 à 8 lignes horizontales foncées et discontinues



- 9 à 11 rayons mous sur la nageoire anale

### Baret Moronidés

- 2 nageoires dorsales unies par une membrane



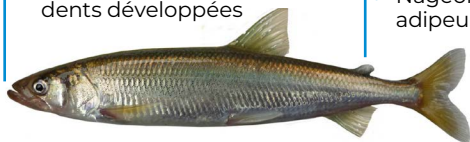
- Absence de lignes plus foncées sur le corps

### Éperlan arc-en-ciel Osméridés

- Corps élancé avec une coloration argentée
- Absence de procès axillaire à la base des nageoires pelviennes
- Présence d'une grande dent sur la langue

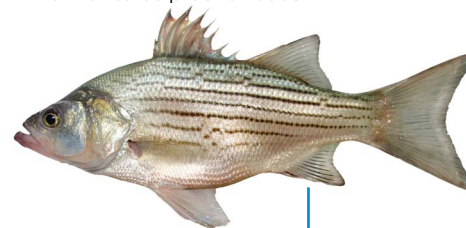
- Grande bouche avec dents développées

- Nageoire adipeuse



### Bar blanc Moronidés

- Corps aplati latéralement
- Flancs marqués par 5 à 7 lignes horizontales plus foncées



- 11 à 13 rayons mous sur la nageoire anale

# Observation des espèces exotiques envahissantes afin de limiter leur propagation

Les **ESPÈCES EXOTIQUES ENVAHISSANTES (EEE)** sont des organismes (animaux ou végétaux) qui se propagent dans un environnement autre que leur aire de répartition naturelle.

Ils constituent une grande **MENACE** pour l'**ENVIRONNEMENT**, l'**ÉCONOMIE** et la **SOCIÉTÉ**. Les astuces ci-dessous permettent de limiter propagation.

**IL EST IMPORTANT DE LES APPLIQUER!**



## COMMENT LIMITER LEUR INTRODUCTION ET LEUR PROPAGATION?

- Assurez-vous que vous utilisez du matériel propre au début de toute activité nautique.
- Vérifiez, nettoyez et séchez votre équipement après vos activités.
- Videz toute l'eau qui se retrouve dans vos bottes, glacières, filets, etc.
- Utilisez les stations de lavages pour nettoyer les embarcations nautiques.
- Ne videz pas les eaux des aquariums, les appâts de pêche ou tout autre animal dans les plans d'eau, les fossés et les égouts.
- N'utilisez pas, sauf exception, de poissons, de mollusques ou de crustacés comme appâts vivants.
- Il est interdit d'utiliser des poissons appâts morts en saison estivale partout au Québec.

Pour signaler une espèce exotique envahissante **CONTACTEZ :**

[renseignements.faune@environnement.gouv.qc.ca](mailto:renseignements.faune@environnement.gouv.qc.ca)

Et **TRANSMETTEZ** les informations suivantes

- La date, l'heure et le lieu de l'observation
- L'état du spécimen
- Le contexte de l'observation
- Les photos

# Observation des espèces exotiques envahissantes afin de limiter leur propagation

## Carassin Cyprinidés

- Petite bouche terminale
- Nageoire dorsale ancrée sur la longueur
- Épaisse épine sur la nageoire anale



© G3E

## Crapet vert Centrarchidés

- Corps comprimé latéralement
- Nageoire dorsale avec partie épineuse et partie à rayons mous
- Nageoire anale précédée d'au moins trois épines
- Bouche large
- Nageoires pectorales courtes et arrondies sans contour orangé, jaune ou blanc comme les autres



Photo : Duane Raver

## Truite arc-en-ciel Salmonidés

- Coloration argentée
- Bande horizontale rose ou mauve
- Corps avec taches foncées sur fond pâle



Photo : Fédération des chasseurs et pêcheurs

## Gardon rouge ou rotengle Cyprinidés

- Gros mené pesant plus de 1 kg
- Bouche orientée vers le haut
- Nageoires pectorales, pelviennes et anales rouge orangé
- Nageoire dorsale et queue fourchue brun rougeâtre



Photo : Robin Gáspárdy, Pêches et Océans Canada

## Tanche Cyprinidés

- Corps trapu et comprimé latéralement
- Peau visqueuse avec de nombreuses petites écailles
- Une paire de barbillons aux coins des lèvres
- Coloration vert olive au noir



Photo : Fédération des chasseurs et pêcheurs

## Gobie à taches noires Gobiidés

- Yeux globuleux
- Tache noire sur la première nageoire dorsale
- Lèvres épaisses
- Corps gris ardoise tacheté de noir ou de brun
- Nageoire pelvienne soudée formant une ventouse



# Espèces exotiques préoccupantes au Québec

## Moule zébrée

- Petite taille 1 à 4 cm
- Coquille brune unie ou avec des rayures blanches
- Face ventrale plane en forme de D



Photo : Louis L'Hérault

## Moule quagga

- Petite taille 1 à 4 cm
- Coquille noire, blanche ou brune, parfois avec des anneaux plus pâles.
- Face ventrale arrondie en forme de rond ou de triangle



Photo : Louis L'Hérault

## Écrevisse à taches rouges

- Tache rouille de chaque côté de la carapace
- Bandes noires à l'extrémité des pinces



Photo : Fisheries and Oceans Canada, Doug Watkinson

## Carpe de roseau Cyprinidés

- Absence de barbillons
- Œil au niveau de la bouche
- Grandes écailles
- Nageoire dorsale arrondie avec une base courte
- Dos brun à olive, flancs avec des reflets or et ventre blanc



## Myriophylle à épis

- Feuilles en groupe de 4 ou 5 séparées de plus de 1 cm
- Feuilles avec plus de 11 folioles
- Petites fleurs blanches en épis à l'extérieur de l'eau



Photo : Ministère de l'Environnement, de la Lutte contre les changements climatiques, de la Faune et des Parcs

# Pratiquer une pêche responsable

## LA REMISE À L'EAU

### Avant votre prise

- Favorisez les leurres artificiels.
- Utilisez des hameçons circulaires et/ou sans arpillons.
- Limitez la durée du combat.

### Vous en avez attrapé un, bravo!

- Utilisez une épuisette sans nœud ou en caoutchouc. Si possible, gardez votre poisson dans l'eau ou vous n'aurez que 15 secondes pour le décrocher.
- Mouillez-vous les mains avant toute manipulation, ou mieux, utilisez une pince.
- Mettez votre poisson face au courant et laissez-le partir quand il sera prêt.
- Si vous répondez oui à l'une ou l'autre de ces questions, n'essayez pas de retirer l'hameçon. Coupez la ligne!
  - Est-ce que l'hameçon est pris dans l'estomac, l'œsophage ou les branchies?
  - Est-ce que je risque de blesser gravement le poisson si je retire l'hameçon?
- Évitez de toucher les branchies et les yeux du poisson.

## PÊCHER EN SUIVANT LE PRINCIPE SANS TRACE

### Protégez les milieux sensibles

- Ne circulez pas sur le littoral avec un véhicule motorisé.
- Ne déversez pas d'huile ou tout autre déchet ou substance toxique.

### Utilisez les surfaces durables

- Restez dans les sentiers déjà tracés.
- Assoyez-vous sur des roches ou sur un banc.

### Gérez les déchets

- Ramenez tous vos déchets et ceux des autres.
- Il est interdit de laisser ou de déposer des déchets d'animaux sur la rive, la grève ou au bord d'un plan d'eau.

### Conservez la nature intacte

- Ne prélevez ou déposez pas du gravier ou des roches dans un plan d'eau.
- Ne prélevez pas de végétaux.
- Ne construisez pas de barrage.
- Lavez vos bottes et vos vêtements pour limiter la propagation des espèces exotiques envahissantes d'un milieu à l'autre.
- Lavez vos embarcations à au moins 30 mètres d'un cours d'eau.

### Soyez respectueux envers la faune

- Gardez des distances entre vous et les animaux sauvages.
- Tenez vos animaux de compagnie en laisse et ramassez leurs excréments.

# Observez les bioindicateurs pour suivre la santé de votre cours d'eau

## Qu'est qu'un bioindicateur ?

C'est un animal, une plante ou un champignon qui nous renseigne sur l'état de l'environnement (qualité de l'eau, luminosité, température, humidité, etc.).

## Les invertébrés aquatiques : de bons bioindicateurs.

- On les trouve dans tous les cours d'eau.
- Ils sont faciles à reconnaître.
- Ils réagissent vite aux changements de leur milieu.

Chaque espèce supporte plus ou moins bien la pollution. En les observant, on peut donc savoir si un cours d'eau est en bonne ou mauvaise santé.

Par exemple, la présence de plécoptères dans une rivière nous indique que le milieu est peu perturbé.

### Mouches (Diptères) Chironomidae

- Tête distincte
- 2 paires de fausses pattes



### Mouches (Diptères) Autres

- Corps segmenté
- Avec ou sans fausses pattes



### Mouches (Diptères) Tipulidae

- Tête non-distincte
- Extrémité de l'abdomen garnie de projection charnues.



### Perlides (Plécoptères)

- Abdomen se terminant par 2 queues
- 2 griffes à l'extrémité de chaque patte



TOLÉRANT

SENSIBLE

10

9

8

7

6

5

4

3

2

1

### Sangue (Annélide)

- Ventouses aux extrémités



### Vers (Annélide)

- Corps recouvert d'anneaux



### Libellule (Odonate)

- Pièce buccale = masque



### Phryganes (Trichoptères) Hydropsychidae

- Pas d'étui
- 3 plaques sur le thorax
- Branchies sous l'abdomen



### Éphémères (Éphéméroptères)

- Abdomen se terminant par 2 ou 3 queues
- 1 griffe à l'extrémité de chaque patte



### Phryganes (Trichoptères) Autres

- Peuvent se construire un étui
- Abdomen se terminant par 2 crochets



# À savoir avant de partir à l'aventure!

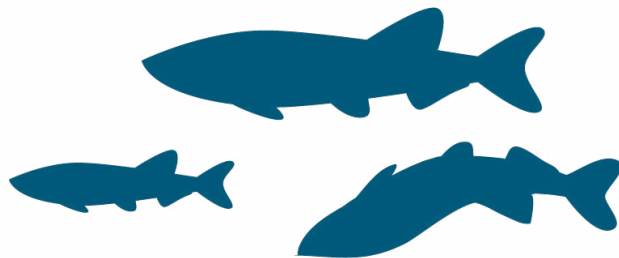
## Informations

- Site web :



- Ligne sans frais : 1 877 346-6763
- Courriel : [renseignements\\_faune@environnement.gouv.qc.ca](mailto:renseignements_faune@environnement.gouv.qc.ca)

- Connaître la réglementation en vigueur dans sa [zone de pêche](#) (quotas, périodes de pêche, limites de taille).
- Vérifier la nécessité d'avoir un permis de pêche [Se procurer un de pêche sportive | Gouvernement du Québec](#).
- Être en mesure d'identifier les espèces de poissons pêchées [Fiches des espèces fauniques | Gouvernement du Québec](#).
- S'informer de la météo [Conditions météo des dernières 24 heures - Environnement Canada](#).
- Pour connaître les marées du fleuve Saint-Laurent [Application de suivi des niveaux d'eau](#).
- Prévoir de remplir le document : [Déclarer les résultats de sa pêche : un geste qui compte!](#)



# Applications pour pêcheurs connectés

## IPêche

L'application IPêche développé par le MELCCFP permet d'identifier les poissons du Québec en prenant seulement une photo. Elle permet aussi de signaler des espèces et de vous renseigner sur les poissons du Québec.

Pour télécharger IPêche :



## Application de niveau d'eau

Ce site web de Pêches et Océans Canada permet de trouver les données sur les niveaux d'eau (incluant les marées) de toutes les stations du Canada. Les données offertes sont les prédictions de niveaux d'eau (tables des marées), les observations des niveaux d'eau en temps réel pour les stations munies d'appareil de mesure et les prévisions des niveaux d'eau.



## Cours d'eau branchés

L'application *Cours d'eau branchés* conçue par le G3E donne l'occasion aux citoyens de documenter l'état de santé des cours d'eau. Les données récoltées permettront de mieux documenter l'état de santé des cours d'eau et de leurs écosystèmes face aux changements climatiques.

Pour télécharger *Cours d'eau branchés* :



« *Le poisson est un animal dont la croissance est excessivement rapide entre le moment où il est pris et le moment où le pêcheur en fait la description à ses amis.* » (Anonyme)

**Merci pour votre implication et bonne pêche!**

### **Production**

Groupe d'éducation et  
d'écovigilance de l'eau,  
2025

### **Coordination**

Nathalie Piedboeuf

### **Recherche et rédaction**

Tiphany Rivière  
Mélanie Lainez Lévesque  
(éco-stage katimavik)

### **Conception graphique**

Mélanie Lainez Lévesque  
Flavie Noreau

### **Mises à jour**

Marguerite Picard Locas  
Mathilde Crépin-  
Bournival  
Adeline Philippart



 **156, rue Bertrand**  
**Québec (Québec) G1B 1H7**

 **418 666-6169**

 **[www.g3e-ewag.ca](http://www.g3e-ewag.ca)**

 **[info@g3e-ewag.ca](mailto:info@g3e-ewag.ca)**

Partenaire :

**Environnement,  
Lutte contre  
les changements  
climatiques,  
Faunes et Parcs**

**Québec** 