

J'Adopte UN COURS D'EAU

Informations complémentaires sur la participation des écoles,
coordonnateurs régionaux et groupes associés au programme *J'Adopte un cours d'eau*.





Le Comité de valorisation de la rivière Beauport (CVRB) réalise le programme *J'Adopte un cours d'eau* en collaboration avec la Biosphère d'Environnement Canada.



Partenaires financiers et collaborateurs :



Table des matières

1. <i>J'Adopte un cours d'eau</i> : un programme de surveillance de l'eau par les jeunes	4
2. Plongez dans l'action !	5
Premier volet : les macroinvertébrés benthiques	5
Deuxième volet : les analyses physico-chimiques et bactériologiques	5
Et ensuite...	5
3. Les partenaires du programme <i>J'Adopte un cours d'eau</i>	7
Exemple d'organisation des partenaires du programme	8
4. Les principes de <i>J'Adopte un cours d'eau</i>	9
5. Vous désirez participer en tant qu'école ?	10
Les avantages relevant de la participation à <i>J'Adopte un cours d'eau</i>	10
Les responsabilités relevant de la participation à <i>J'Adopte un cours d'eau</i>	10
Le budget	10
Les étapes à suivre pour participer à <i>J'Adopte un cours d'eau</i>	12
6. Les preuves de la qualité du programme	14
7. La coordination régionale vous intéresse ?	15
Qui sont les coordonnateurs régionaux ?	15
Les avantages relevant de la participation à <i>J'Adopte un cours d'eau</i>	15
Les responsabilités relevant de la participation à <i>J'Adopte un cours d'eau</i>	16
Comment devenir un coordonnateur régional ?	16
8. Vous désirez vous impliquer en tant que groupe associé ?	17
Qui sont les groupes associés ?	17
Les avantages relevant de la participation à <i>J'Adopte un cours d'eau</i>	17
Les responsabilités relevant de la participation à <i>J'Adopte un cours d'eau</i>	17
Comment devenir un groupe associé ?	17
9. Les collaborateurs	18
10. Autres programmes de surveillance écologique offerts aux groupes jeunesse	19
<i>À la Découverte de ma Rivière</i>	19
<i>Opération Puits</i>	19
<i>Attention à l'habitat du poisson !</i>	20
<i>Réseau d'observation des poissons d'eaux douces (ROPED)</i>	20
11. Pour nous joindre	21



1. *J'Adopte un cours d'eau*, un programme de surveillance de l'eau par les jeunes

La surveillance écologique est une étude à long terme de l'état des espèces, des populations et des indicateurs environnementaux en vue de constater les changements survenus dans les écosystèmes au fil du temps. La surveillance de la diversité biologique est essentielle afin d'accroître notre compréhension du milieu naturel et notre sensibilisation face aux changements au sein de ce milieu. La surveillance écologique peut contribuer à protéger la diversité biologique. Les données recueillies par le biais de programme de surveillance écologique peuvent servir de premiers indicateurs des problèmes auxquels font face les écosystèmes, permettant d'effectuer des enquêtes sur les sources des changements écologiques et la réduction possible des effets néfastes

J'Adopte un cours d'eau, un programme de surveillance de l'eau, fournit des ressources au jeune pour qu'il puisse :

SAVOIR

Lui permettre d'acquérir des connaissances sur les écosystèmes aquatiques et d'utiliser l'ensemble de ces connaissances sur le sujet combiné avec ses croyances et ses valeurs.

VOULOIR

Lui donner le désir de s'engager activement dans la préservation de l'environnement local.

POUVOIR

L'encourager à trouver les moyens d'agir concrètement pour améliorer son écosystème ou pour sensibiliser les membres de sa communauté.¹



¹d'après le modèle SVP présenté par Rochon, A. *Savoir, Vouloir, Pouvoir apprendre à mieux vivre*, Éducation populaire, 1990.

2. Plongez dans l'action !

J'Adopte un cours d'eau plonge les jeunes au service de l'eau. À l'aide d'un matériel scientifique simple et de documents pédagogiques, le programme permet aux jeunes de 10 à 15 ans de participer activement au suivi, à l'observation et à la conservation des milieux aquatiques de l'eau.

Le projet débute par le choix d'un défi concernant un cours d'eau dans son milieu. Par la suite, le projet comporte deux volets principaux qui conduisent les jeunes à l'action.

Premier volet : les macroinvertébrés benthiques

Le premier volet consiste à récolter et à identifier des macroinvertébrés benthiques peuplant le cours d'eau. Les macroinvertébrés benthiques, tels que les larves d'insectes, les mollusques et les crustacés, sont des invertébrés visibles à l'œil nu qui vivent une partie de leur cycle de vie dans le fond de l'eau. Étant particulièrement sensibles aux changements de nature chimique et physique de leur habitat, ils constituent d'excellents indicateurs de la qualité environnementale globale d'un cours d'eau. Dans le cadre de *J'Adopte un cours d'eau*, les participants identifient et dénombrent les macroinvertébrés recueillis, ce qui permet d'obtenir un indice sur l'état de santé du cours d'eau.



Deuxième volet : les analyses physico-chimiques et bactériologiques

Ce volet étudie l'essence même d'un cours d'eau : l'eau et ses caractéristiques physico-chimiques et bactériologiques.

J'Adopte un cours d'eau s'intéresse à des paramètres majeurs déterminant la qualité d'eau d'une rivière soit la turbidité, l'oxygène dissous, la température, le pH, la dureté et la quantité de coliformes. Le contenu théorique est vulgarisé et appliqué au projet. Les guides pédagogiques décrivent les paramètres et les méthodes d'échantillonnage, présentent des conseils pour assurer un déroulement sécuritaire et proposent des activités qui permettent d'assimiler les connaissances acquises. Par les résultats des analyses physico-chimiques et bactériologiques, les participants obtiennent des indications sur la qualité de l'eau de la rivière.

Et ensuite...

Les données obtenues permettent aux jeunes de poser un diagnostic sur l'état de santé du cours d'eau. Suite à la rédaction d'un rapport, ils identifient les actions qu'ils pourraient entreprendre pour améliorer les conditions du milieu, par exemple : sensibilisation de la

population, corvée de nettoyage, revitalisation des berges ou restauration des rives. Les données obtenues peuvent également servir à informer les citoyens de la municipalité riveraine sur l'état de santé de leur cours d'eau (pour consulter les rapports : www.cvrb.qc.ca - Projets éducatifs - J'Adopte un cours d'eau - Rapports).

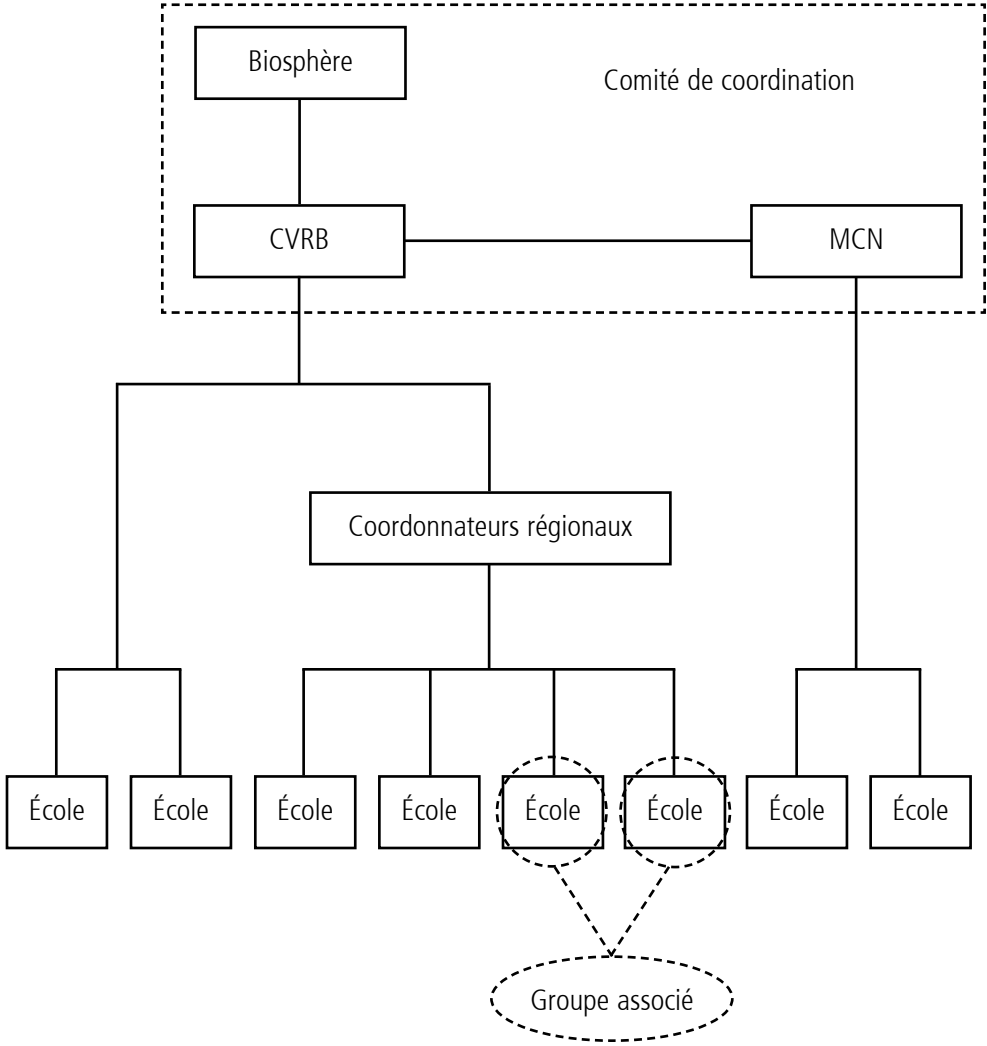


3. Les partenaires du programme *J'Adopte un cours d'eau*

- La Biosphère d'Environnement Canada est le créateur et le coordonnateur national du programme.
- Le développement et la gestion du programme a été confié en 1999 au Comité de valorisation de la rivière Beauport (CVRB). Le CVRB, la Biosphère ainsi que le Musée canadien de la nature (MCN), forment le comité de coordination qui établit les orientations du programme.
- Ce projet est coordonné régionalement par des organisations bien impliquées dans leur milieu qui sont :
 - le Musée canadien de la nature pour l'Outaouais et l'Est de l'Ontario;
 - la ZIP Alma-Jonquière pour le Saguenay-Lac-St-Jean;
 - le Comité pour la restauration du Marais de Kingsbury (MAKI) pour la région de Richmond;
 - la ZIP des Seigneuries pour la région de Lanaudière et le Nord de la Montérégie;
 - la ZIP du Sud de l'Estuaire pour le Bas-St-Laurent;
 - la Société de conservation et d'aménagement du bassin de la rivière Châteauguay (SCABRIC) pour le Sud de la Montérégie;
 - la Corporation CHARMES pour la ville de Sherbrooke;
 - la ZIP du Lac-St-Pierre pour la région du Lac Saint-Pierre (Sorel à Bécancour et Berthierville à Pointe-du-Lac);
 - Éco-Nature pour la région de Laval;
 - Le Comité de valorisation de la rivière Beauport pour la région de Québec et les régions sans coordonnateurs régionaux.
- Des groupes environnementaux qui désirent s'impliquer envers leur communauté aident à la prestation locale du programme en tant que groupe associé. C'est le cas de la Corporation d'Aménagement et de Protection du bassin versant de la Rivière Ste-Anne (CAPSA) et du Comité de Bassin versant de la Rivière Kamouraska (COBAKAM).
- Les écoles, principaux participants au programme, étaient au nombre de 52 à surveiller 45 rivières dans 13 régions du Québec et dans l'Est de l'Ontario pour l'année 2004-2005.



Exemple d'organisation des partenaires du programme



4. Les principes de *J'Adopte un cours d'eau*

ACCESSIBILITÉ

Le programme doit être offert à un coût minimal pour permettre la participation de tous ceux qui le désirent.

SÉCURITÉ

La sécurité physique des participants doit être garantie en tout temps.

RESPECT

Le respect s'impose autant envers l'environnement qu'envers les personnes.

NEUTRALITÉ

Le programme ne doit en aucun cas être associé à des actions controversées ou d'implication politique, religieuse ou raciale.



5. Vous désirez participer en tant qu'école ?

Les avantages relevant de la participation à *J'Adopte un cours d'eau*

En vous inscrivant dans le programme *J'Adopte un cours d'eau*, vous intégrez un réseau dont les membres proviennent des milieux scolaires, communautaires et muséales et vous participez à un programme s'inscrivant dans le programme de formation de l'école québécoise vous permettant :

- de mettre en œuvre la pédagogie par projet ;
- d'appliquer des connaissances scientifiques à des questionnements réels ;
- de vivre une expérience de récolte de données sur le terrain ;
- d'intégrer différentes disciplines scolaires ;
- de participer à la surveillance de l'état de santé des cours d'eau du Québec et de l'Ontario ;
- de devenir membre du Réseau d'ObservAction de la Biosphère d'Environnement Canada ;
- de donner de la visibilité à l'école via les sites Internet du Comité de valorisation de la rivière Beauport et de la Biosphère d'Environnement Canada ;
- de recevoir le Bulletin *Eau-Nouvelles*, bulletin d'information traitant du programme et de divers sujets environnementaux.



Les responsabilités relevant de la participation à *J'Adopte un cours d'eau*

Avant de s'inscrire à *J'Adopte un cours d'eau*, il est important de prendre connaissance des contraintes et des responsabilités qui découlent de la participation au programme. Les moyens pour surmonter les difficultés énoncées ci-dessous sont bien détaillés dans les guides pédagogiques. Le coordonnateur du programme de votre région est aussi disponible pour vous fournir l'aide nécessaire.

La participation au programme demande :

- une planification logistique et administrative importante ;
- 28 heures étalées sur une année scolaire à raison d'une à deux sorties sur le terrain ;
- un budget pour l'achat du matériel ;
- l'assistance à une séance de formation de la part de l'enseignant ;
- la rédaction d'un rapport annuel.

Le budget

Nous présentons à titre informatif, les coûts moyens du programme. Les montants mentionnés peuvent varier à la hausse ou à la baisse selon le nombre de groupes participants, les prix en vigueur et la disponibilité de certains équipements à l'école. Vous pouvez compter sur une aide de la part du CVRB et/ou de votre coordonnateur régional afin d'aller chercher le support financier nécessaire à la réalisation du programme.

Première année

	<i>Coûts approximatifs</i>
Guides pédagogiques, formation, assistance logistique et assistance sur le terrain, cotisation pour devenir membre du CVRB	100,00 \$ (en révision)
Matériel scientifique *	2 500,00 \$
Frais de déplacement à rembourser au CVRB ou au coordonnateur régional pour la formation et les sorties terrain	selon les tarifs en vigueur
Frais de logement et de nourriture à rembourser au CVRB ou au coordonnateur régional lors d'un déplacement (si nécessaire)	selon le cas
Frais de transport pour le groupe	selon le cas
Frais de remplacement de l'enseignant lors de formation et des sorties sur le terrain	si nécessaire

* Le matériel peut être financé par diverses fondations, organisations et entreprises.

Années subséquentes

	<i>Coûts approximatifs</i>
Frais pour les recharges des tests physico-chimiques et bactériologiques	200,00 \$
Frais de remplacement d'équipement	selon le cas
Frais de déplacement à rembourser au CVRB ou au coordonnateur régional pour les sorties terrain	selon les tarifs en vigueur
Frais de transport pour le groupe	selon le cas
Frais de remplacement de l'enseignant lors des sorties sur le terrain	si nécessaire



Les étapes à suivre pour participer à *J'Adopte un cours d'eau*

Inscription et entente

Avant de débiter le projet, une entente devra être signée entre votre groupe, le Comité de valorisation de la rivière Beauport et, s'il y a lieu, votre coordonnateur régional. Par cette signature, vous vous engagez à réaliser le projet dans son ensemble, et ce pour une période de trois ans.

Cette entente engage votre coordonnateur à vous donner le support logistique nécessaire. Par le fait même, vous devenez membre du CVRB et du Réseau ObservAction de la Biosphère. Après la signature de l'entente, vous recevrez les codes d'accès à la base de données sur Internet.

Formation

Avant de démarrer le projet, nous offrons une session de formation d'une journée, donnée par le CVRB ou par le coordonnateur de votre région, s'il y en a un. Lors de celle-ci, l'organisation du travail, la manipulation des instruments de mesure et de capture, l'identification des macroinvertébrés, la rédaction du rapport et sa diffusion sur le réseau Internet sont des sujets abordés. La formation a également pour but de répondre à vos questions. Choisissez dès que possible une date qui vous convient. Notez que les formations ont lieu à l'automne et au printemps.

Lecture des guides

Après avoir lu le *Guide de l'enseignant*, vous aurez une bonne idée de ce qu'implique votre participation. Il est également essentiel de lire attentivement le *Guide de participation* avant de le présenter à votre groupe.

Planification logistique et administrative

Ce projet exige, de votre part, une planification administrative et logistique minutieuse. Une bonne préparation vous évitera des casse-têtes de dernière minute.

La préparation administrative implique surtout les démarches relatives au financement, à l'obtention des diverses autorisations requises ainsi qu'à l'appui de la direction de votre école et de vos collègues. La préparation logistique, quant à elle, consiste principalement à l'achat ou à la fabrication du matériel, à l'entreposage de l'équipement et à tout autre préparatif concernant le projet. Nous vous conseillons d'impliquer votre groupe dans ces démarches.



L'achat du matériel scientifique

Si votre école ne dispose pas du budget nécessaire à l'achat du matériel, il vous faudra produire une demande de subvention pour couvrir ces frais. Tous les renseignements concernant les demandes de subvention sont contenus dans le *Guide de l'enseignant*. Après avoir amassé les fonds nécessaires, vous avez le choix d'acheter vous-même le matériel ou de mandater le CVRB qui préparera votre commande.

Préparation des élèves

Les rencontres de planification ont pour but de préparer les élèves à effectuer les différentes tâches requises sur le terrain et de leur fournir l'information théorique nécessaire à la compréhension des notions abordées. Ces rencontres peuvent avoir lieu dans le cadre de cours ou en activités parascolaires.

Sorties sur le terrain

Nous suggérons un minimum de deux sorties sur le terrain. La première servira à trouver un site adéquat et à en faire une description détaillée. L'autre sortie, idéalement à l'automne ou au printemps, sera consacrée à la récolte des données. Par contre, selon le temps disponible (journée complète ou demi-journée) et le nombre de sites choisis, il sera peut-être nécessaire d'ajuster le nombre de sorties. Lors de votre séance de formation, vous pourrez discuter avec votre coordonnateur des différents scénarios possibles pour le déroulement de ces journées.

Votre coordonnateur régional ou un responsable du CVRB vous accompagnera lors de vos premières sorties pour s'assurer que les techniques de prélèvements et d'identification se font correctement et pour répondre à vos questions.

Rédaction du rapport

Une fois les données récoltées, les résultats de vos efforts sont diffusés par l'intermédiaire d'un rapport rédigé par les élèves directement sur le site Internet du Comité de valorisation de la rivière Beauport.

Actions

Outre l'aspect éducatif, le projet *J'Adopte un cours d'eau* a également des objectifs environnementaux. Suite à la publication de vos résultats, plusieurs actions peuvent être entreprises afin d'améliorer et/ou de protéger votre rivière et le milieu environnant.

Le simple fait d'écrire un article dans le journal local, d'inviter les médias lors d'une sortie, de réaliser des affiches sur le projet ou d'envoyer votre rapport aux élus, constituent des actions qui sensibiliseront la communauté et le reste de l'école. Vous pouvez également vous associer avec un groupe environnemental de votre région. Ce dernier pourra vous aider pour la réalisation d'une action plus complexe destinée, par exemple, à réhabiliter une section de la rivière.



6. Les preuves de la qualité du programme

Témoignages

« Nous avons eu beaucoup de plaisir à réaliser le projet J'Adopte un cours d'eau. Nous avons appris à mieux connaître la rivière Mistouk et nous savons maintenant pourquoi il est important d'en prendre soin ! Nous espérons que l'an prochain, d'autres élèves de notre école auront la chance de vivre cette expérience. »

Élèves de l'école St-Léon, Labrecque.

« Voici les points forts de notre expérience : le travail d'équipe, les différents tests que nous sommes capables de faire, le sens des responsabilités que nous avons acquis, le fait d'apprendre en s'amusant. Nous avons trouvé cette expérience très très intéressante et nous aimerions la revivre. »

Élèves du Collège St-Joseph, Hull.

« L'expérience de la mise en œuvre ainsi que la coordination régionale du projet J'Adopte un cours d'eau, qu'en retire le Comité ZIP des Seigneuries, est très valorisante et s'inscrit directement dans notre Plan d'action et de réhabilitation écologique en lien avec la réappropriation du fleuve Saint-Laurent auprès des communautés. Enfin, l'appartenance à un projet d'éducation relative à l'environnement permet la création d'un réseau de contacts et d'échanges avec des partenaires du milieu. »

Amélie Benoît, Comité ZIP des Seigneuries, coordonnateur régional de J'Adopte un cours d'eau pour les régions de Lanaudière et du Nord de la Montérégie.

Reconnaisances

Le programme J'Adopte un cours d'eau est le Lauréat 2004 d'un Phénix de l'environnement, catégorie Individu ou organisme ayant réalisé un programme de sensibilisation publique. De plus, il a reçu le prix Thomas G. Brydges du Réseau d'évaluation et de surveillance écologique d'Environnement Canada pour l'engagement de bénévoles ayant contribué avec détermination et enthousiasme à l'avancement de la surveillance et des recherches en écologie au Canada.



7. La coordination régionale vous intéresse ?

Qui sont les coordonnateurs régionaux ?

Les coordonnateurs régionaux sont des organismes :

- bien implantés et reconnus dans leur milieu ;
- crédibles quant à leur implication communautaire ;
- oeuvrant dans des domaines reliés à la conservation de l'environnement et/ou à l'éducation relative à l'environnement ;
- ayant une expertise ou ayant accès à une expertise en sciences naturelles ;
- favorisant les approches par partenariat et réseautage.

Ils contribuent à :

- élargir la portée du réseau *J'Adopte un cours d'eau* à travers le bassin Saint-Laurent / Grands Lacs et au-delà ;
- faciliter la gestion du programme au niveau de la logistique, de la promotion, de la formation et de l'encadrement ;
- augmenter le nombre de participants au programme tout en assurant la qualité du suivi auprès de chacun ;
- encourager les liens entre les écoles et leurs communautés ;
- fournir aux organismes du milieu un projet éducatif « clé en main » ayant fait ses preuves et leur permettant de réaliser leur mission ;
- augmenter l'impact sur la sensibilisation, les connaissances et les actions positives dans le domaine de la conservation des écosystèmes riverains ;
- favoriser un sentiment d'appartenance à son milieu et aussi à un vaste mouvement de prise en charge au niveau du bassin Saint-Laurent / Grands Lacs.

Les avantages relevant de la participation à *J'Adopte un cours d'eau*

La participation à *J'Adopte un cours d'eau*, permet aux coordonnateurs régionaux :

- d'accroître leurs activités de sensibilisation à l'environnement auprès des jeunes ;
- de s'impliquer dans la communauté grâce à un programme de qualité déjà bien rôdé ;
- d'obtenir une visibilité nationale par l'intermédiaire des activités de promotion des partenaires ;
- d'assister à une rencontre annuelle des coordonnateurs et ainsi échanger des connaissances, expériences et expertises avec des organismes de diverses régions manifestant un leadership dans leur communauté.



Les responsabilités relevant de la participation à *J'Adopte un cours d'eau*

La participation à *J'Adopte un cours d'eau* en tant que coordonnateur régional s'accompagne également de responsabilités, soit :

- dispenser une formation adéquate aux enseignants de son territoire ;
- accompagner annuellement les groupes participants ;
- animer, par des contacts divers, les groupes sous sa responsabilité ;
- aider les participants en leur apportant, dans la mesure de ses moyens, le support nécessaire au succès du projet ;
- récolter et remettre au CVRB les informations nécessaires à la bonne gestion du programme ;
- transmettre le bulletin « Eau-Nouvelles » à ses groupes participants ;
- diffuser tout renseignement ou communiqué transmis par le CVRB, la Biosphère ou un autre coordonnateur à ses groupes dans le cadre du programme ;
- participer à la rencontre annuelle des coordonnateurs régionaux ;
- dans la mesure de ses moyens, mettre en valeur le programme et reconnaître les groupes participants ;
- dans la mesure de ses capacités, recruter de nouveaux participants.

Comment devenir un coordonnateur régional ?

Les groupes intéressés doivent prendre contact avec le CVRB. Les démarches qui s'imposent vous seront expliquées en détails.



8. Vous désirez vous impliquer en tant que groupe associé ?

Qui sont les groupes associés ?

Les groupes associés sont des organismes environnementaux qui désirent apporter un soutien aux écoles de leur communauté qui participent à *J'Adopte un cours d'eau*, sans pour autant avoir les groupes sous leur responsabilité. Ils travaillent donc en collaboration avec le coordonnateur régional responsable du projet dans la région. Les groupes associés partagent une expertise locale précieuse aux écoles et contribuent ainsi à bonifier l'expérience éducative et scientifique des participants de *J'Adopte un cours d'eau*.

Les avantages relevant de la participation à *J'Adopte un cours d'eau*

La participation à *J'Adopte un cours d'eau*, permet aux groupes associés :

- d'accroître leurs activités de sensibilisation à l'environnement auprès des jeunes ;
- de s'impliquer dans la communauté grâce à un programme de qualité déjà bien rôdé ;
- d'obtenir une visibilité par l'intermédiaire du site Internet du CVRB ;
- selon le cas, d'obtenir une visibilité locale via les activités de promotion de l'école et du coordonnateur régional

Les responsabilités relevant de la participation à *J'Adopte un cours d'eau*

La participation à *J'Adopte un cours d'eau* en tant que groupe associé est volontaire, nous n'imposons donc pas d'obligation autre que celle d'agir avec les groupes selon les principes de *J'Adopte un cours d'eau* (voir section 4) et d'assister à la formation des écoles participantes. De plus, nous recommandons fortement aux groupes associés, dans la mesure de leurs moyens :

- d'apporter un support aux participants lors de la recherche de site, de l'interprétation des résultats et de la réalisation d'une action ;
- d'apporter un support lors des sorties sur le terrain.

Comment devenir un groupe associé ?

Les groupes intéressés doivent prendre contact avec le CVRB. Les démarches qui s'imposent vous seront expliquées en détails.



9. Les collaborateurs

Partenaires scientifiques et pédagogiques

- Biosphère d'Environnement Canada
- Musée canadien de la nature
- Ministère du Développement Durable, de l'Environnement et des Parcs

Partenaires financiers

- Biosphère d'Environnement Canada
- Conseil national de recherche en sciences naturelle et en génie du Canada - programme PromoScience
- Ville de Québec - arrondissement de Beauport
- RésEau d'Environnement Canada



10. Autres programmes de surveillance écologique offerts aux groupes jeunesse

À la Découverte de ma Rivière

(Ce projet est coordonné par le Comité de valorisation de la rivière Beauport)

À la Découverte de ma Rivière amène les enfants à explorer, découvrir et apprécier un cours d'eau local. Le projet s'adresse aux élèves du 1^{er} cycle du primaire (5 à 7 ans) et à la jeune branche Scouts les Castors.

Avec le personnage principal, Moustache, la loutre de rivière, les jeunes parcourent quatre contes qui leurs font découvrir divers aspects du cours d'eau. À la suite des contes, les enfants se dirigent vers la rivière pour découvrir leur cours d'eau et appliquer leurs nouvelles connaissances. La réalisation d'une carte de souhait qui présente ce qui a le plus étonné l'enfant lors de sa sortie aux abords de la rivière constitue la fin du projet. Cette carte permet de sensibiliser l'entourage immédiat de l'enfant à l'importance de la rivière locale.

Pour en savoir davantage : www.cvrb.qc.ca (voir *Projets éducatifs*)

Opération Puits

(Ce projet est coordonné par le Comité de valorisation de la rivière Beauport)

Opération Puits amène les jeunes participants à exercer une surveillance de la qualité des eaux souterraines en analysant l'eau d'une source ou d'un puits de leur communauté. Le projet s'adresse aux élèves du deuxième cycle du primaire (7 à 9 ans) ainsi qu'aux groupes Scouts Jeunes Naturalistes et 4H.

La première partie de l'activité se déroule en classe et permet aux jeunes de faire l'étude de notions théoriques reliées au projet comme les propriétés de l'eau, le cycle hydrologique, l'eau souterraine et les sources de pollution. Les jeunes se rendent ensuite à la source ou au puits choisi et constatent la présence ou l'absence de coliformes et mesurent la concentration en nitrates de l'eau. Par la suite, ils décrivent le milieu environnant en détail afin de détecter une source éventuelle de pollution qui pourrait expliquer les résultats. Suite à la phase terrain, le groupe réalise un rapport qui sert à restituer, analyser et communiquer les données. Tout au long du projet, les jeunes réfléchissent à l'utilisation qu'ils font personnellement de l'eau et posent des actions concrètes pour en diminuer le gaspillage.

Pour en savoir davantage : www.cvrb.qc.ca (voir *Projets éducatifs*)

Attention à l'habitat du poisson !

(Ce projet est coordonné par le Comité de valorisation de la rivière Beauport)

Le projet *Attention à l'habitat du poisson !* propose aux jeunes du deuxième cycle du secondaire (15 à 17 ans) l'étude de l'habitat du poisson par l'observation d'un cours d'eau local et l'organisation d'une activité de pêche.

Les participants découvrent l'habitat du poisson grâce à des activités pédagogiques dynamiques. Ils apprennent les paramètres importants pour l'habitat du poisson (abri, vitesse du courant, érosion, couverture végétale aérienne, etc.). De plus, ils s'initient à diverses méthodes d'observation lors des sorties sur le terrain, par exemple pour évaluer la couverture végétale aérienne ou mesurer la vitesse du courant. Les jeunes sont invités à mettre sur pied une activité de pêche avec la collaboration d'un groupe environnemental local. Cette activité permet de découvrir ou de mieux connaître les poissons qui occupent l'habitat qu'ils étudient. Par la suite, le groupe prend l'initiative d'une action concrète pour protéger l'habitat du poisson ou pour sensibiliser la communauté.

Pour en savoir davantage : www.cvr.b.qc.ca (voir *Projets éducatifs*)

Réseau d'observation des poissons d'eaux douces (ROPED)

(Ce réseau est coordonné par la Biosphère d'Environnement Canada)

Le ROPED invite les jeunes de 4^{ème} et 5^{ème} secondaire dans la surveillance de la santé des poissons d'eau douce du bassin versant du Saint-Laurent. Pour se faire, chaque groupe réalise quelques activités de pêche dans le cours d'eau de son choix. Après avoir capturé les poissons, les jeunes les examinent pour relever diverses données telles la longueur et le poids, la présence de parasites et d'anomalies, etc. Les données recueillies sont compilées dans un rapport déposé sur le site Internet de la Biosphère. Les données accumulées au fil des années permettront d'établir un bilan de santé des poissons d'eau douce.

Pour en savoir davantage : www.biosphere.ec.gc.ca (voir *Réseau ObserAction* puis, *Les projets*)



11. Pour nous joindre...

Comité de valorisation de la rivière Beauport (CVRB)

(région de Québec et régions sans coordonnateur régional)

69 avenue Juchereau, C.P. 5187

Beauport (Québec) G1E 6P4

Téléphone : (418) 666-6169

Télécopieur : (418) 821-7069

Personnes-ressources : Nathalie Piedboeuf et Marise Jean-Jean

Courriel : adopte@cvrb.qc.ca

Site Internet : www.cvrbs.qc.ca

Comité pour la restauration du Marais de Kingsbury (MAKI)

(région de Richmond)

370, rue du Moulin, bureau 3

Kingsbury (Québec) J0B 1X0

Téléphone : (819) 847-2252

Personne-ressource : Caroline Pelletier

Courriel : caroline.pelletier@usherbrooke.ca

Comité ZIP Alma-Jonquière

(région du Saguenay-Lac-St-Jean)

425, rue Sacré-Cœur Ouest, suite 202

Alma (Québec) G8B 1M4

Téléphone : (418) 668-8181

Télécopieur : (418) 668-3466

Personne-ressource : Lynn Delisle

Courriel : lynnzip@qc.aira.com

Site Internet : www.zipalma-jonquiere.com

Comité ZIP des Seigneuries

(région de Lanaudière et du Nord de la Montérégie)

100, rue Fabre

Joliette (Québec) J6E 9E3

Téléphone : (418) 755-6500

Télécopieur : (418) 755-1653

Personne-ressource : Amélie Benoît

Courriel : a.benoit@zipseigneuries.com





Comité ZIP du Lac Saint-Pierre

(région du Lac St-Pierre)

100, avenue St-Jacques

Louiseville (Québec) J5V 1C2

Téléphone : (819) 228-1384

Télécopieur : (819) 228-1385

Personne-ressource : Louise Corriveau

Courriel : info@comiteziplsp.org

Site Internet : www.comiteziplsp.org

Comité ZIP du Sud de l'Estuaire

(région du Bas-St-Laurent)

53, rue Saint-Germain Ouest, Bureau B-418

Rimouski (Québec) G5L 4B4

Téléphone : (418) 722-8833

Télécopieur : (418) 722-8831

Personne-ressource : Marie-Noëlle Bourassa

Courriel : zipse@globetrotter.net

Site Internet : www.zipsud.org

Corporation de gestion CHARMES

(région de Sherbrooke)

1010 rue Ste-Thérèse

Sherbrooke (Québec) J1K 2V1

Téléphone : (819) 821-5893

Télécopieur : (819) 821-5461

Personne-ressource : Amy-Valérie Olivier

Courriel : service@charmes.org

Site Internet : www.charmes.org

Éco-Nature

(région de la Laval)

345 boul. Sainte-Rose

Laval (Québec) H7L 1M7

Téléphone : (450) 622-1020

Télécopieur : (450) 622-8050

Personne-ressource : Robert Bisson

Courriel : robertbisson@qc.aira.com

Site Internet : www.parc-mille-iles.qc.ca





La Biosphère d'Environnement Canada

160, chemin Tour de l'Isle, Ile Sainte-Hélène

Montréal (Québec) H3C 4G8

Téléphone : (514) 496-8279

Télécopieur : (514) 283-5021

Personne-ressource : Thérèse Baribeau

Courriel : therese.baribeau@ec.gc.ca

Site Internet : www.biosphere.ec.gc.ca

Musée canadien de la nature

(Outaouais et Est de l'Ontario)

C.P. 3443, Succursale « D »

Ottawa (Ontario) K1P 6P4

Téléphone : (613) 566-4708

Télécopieur : (613) 364-4022

Personne-ressource : Catherine Dumouchel

Courriel : cdumouchel@mus-nature.ca

Site Internet : <http://nature.ca>

**Société de conservation et d'aménagement du bassin de la rivière
Châteauguay (SCABRIC)**

(Sud de la Montérégie)

58 rue Saint-Joseph

Sainte-Martine (Québec) J0S 1V0

Téléphone : (450) 427-2555

Télécopieur : (450) 427-5018

Personne-ressource : Geneviève Audet

Courriel : g.audet@rivierechateauguay.qc.ca

Site Internet : www.rivierechateauguay.qc.ca